



Государственное задание:

Утверждено
постановлением Правительства
Российской Федерации
от 2 сентября 2010 г. № 671

ПОЛОЖЕНИЕ

о формировании государственного задания в отношении
федеральных бюджетных и казенных учреждений и финансовом
обеспечении выполнения государственного задания

Уточнение формы госзадания

Статья 69.2 БК РФ

Г(М)З должно содержать

~~выписку
из РРО~~

показатели,
характеризующие ~~состав,~~
качество и (или) объем
(содержание) оказываемых
Г(М)У (выполняемых работ);

порядок контроля за
исполнением Г(М)З, в
том числе условия и
порядок его
досрочного
прекращения

требования к
отчетности об
исполнении
Г(М)З

Г(М)З на оказание услуг также должно содержать

определение категорий
физических и (или)
юридических лиц, являющихся
потребителями
соответствующих услуг

порядок
оказания
услуг;

предельные цены (тарифы) на
оплату услуг либо порядок
установления указанных цен
(тарифов) **в случаях, установленных
законодательством РФ
(ПРОБЛЕМА).**



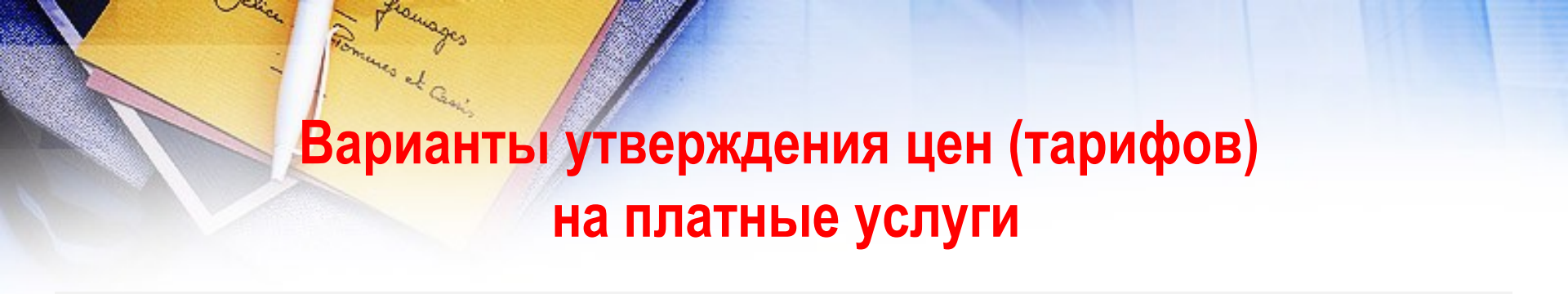
В государственное задание могут быть включены:

- 1) **ЛЮБЫЕ** платные услуги, если в федеральном законе предусмотрена возможность оказания их за плату?
- 2) Только **ДОПОЛНИТЕЛЬНЫЕ** (по отношению к подразумеваемому, но четко не определенному «стандарту») платные услуги, если в федеральном законе предусмотрена такая возможность (указана для образования, здравоохранения, библиотек, архивов...)?
- 3) Только те платные услуги, возможность оказания которых в рамках государственного задания **НЕПОСРЕДСТВЕННО** предусмотрена федеральным законом (**на данный момент отсутствуют, нужно ли вносить изменения**)?



Варианты утверждения перечня платных услуг

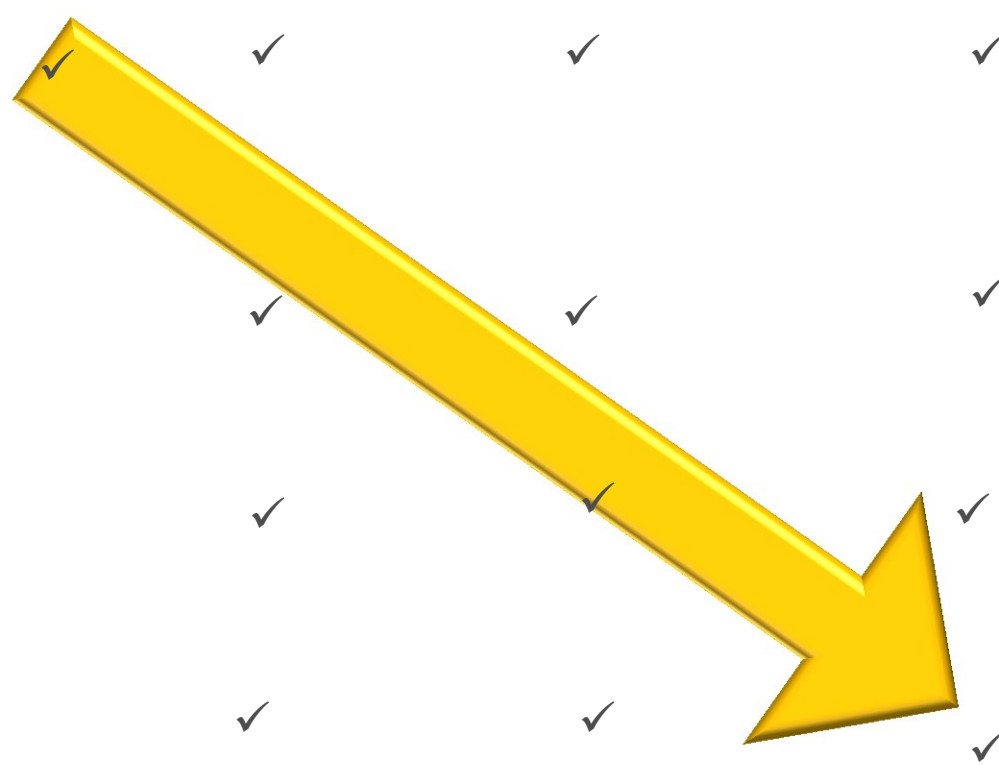
- (1) учредитель формирует исчерпывающий перечень платных услуг для каждого подведомственного учреждения
- (2) учредитель формирует и утверждает единый исчерпывающий перечень платных услуг, а учреждение определяет какие услуги из данного перечня оно оказывает
- (3) учреждение формирует и утверждает перечень платных услуг по согласованию с учредителем
- (4) учреждение самостоятельно формирует и утверждает перечень платных услуг



Варианты утверждения цен (тарифов) на платные услуги

- (1) учредитель утверждает состав затрат и цены (тарифы) по каждой платной услуге, оказываемой подведомственными бюджетными учреждениями;
- (2) учредитель утверждает предельные цены (тарифы) на каждую платную услугу, оказываемую подведомственными бюджетными учреждениями;
- (3) бюджетное учреждение утверждает цены на оказываемые им платные услуги по согласованию с учредителем;
- (4) бюджетное учреждение самостоятельно утверждает цены на оказываемые им платные услуги

<div style="display: flex; align-items: center; justify-content: center;"> <div style="writing-mode: vertical-rl; transform: rotate(180deg);">Цена</div> <div style="margin-left: 10px;">Перечень услуг</div> </div>	Учредитель - для каждого учреждения	Учреждение выбирает из перечня, утвержденного	Учреждение по согласованию с учредителем	Учреждение самостоятельно
Учредитель - состав затрат и цены	Наиболее жестки варианты	✓	✓	✓
Учредитель - предельные цены	✓	✓	✓	✓
Учреждение по согласованию с учредителем	✓	✓	✓	✓
Учреждение самостоятельно	✓	✓	✓	вариант





Предложение Минфина РФ:

**НЕ ВКЛЮЧАТЬ В ГОСУДАРСТВЕННОЕ ЗАДАНИЕ НИКАКИЕ ПЛАТНЫЕ УСЛУГИ
И НЕ ВНОСИТЬ ИЗМЕНЕНИЯ В ЗАКОНЫ, ПОЗВОЛЯЮЩИЕ ЭТО ДЕЛАТЬ:**

- 1) Каждая платная услуга – **отдельная услуга**, в том числе четко отделенная от основной (оказываемой в рамках госзадания) услуги (включая более комфортные условия их оказания, дополнительные расходные материалы, более высокая квалификация персонала и т.д.)
- 2) Для учреждений культуры предметом госзадания (услугой) являются результаты деятельности учреждения (постановки, экспозиции, экскурсии, сохранность и доступность фондов и т.д.), а число посетителей – лишь один из показателей их качества (не планируется)

Полномочия по регулированию порядка формирования и финансового обеспечения госзадания (на федеральном уровне)

✓ **Правительство РФ** –
определение порядка
формирования и финансового
обеспечения (общие требования) –
постановления № 1065 от
29.12.2008 (новая редакция) и №
182 от 18.03.2008

✓ **Минфин и Минэконом-
развития** – методрекомендации
по расчету нормативных затрат
(приказы 105н от 22.10.2009 и 134
от 17.04.2009 (с учетом поправок))

✓ **Минфин и Минэконом-
развития** – методрекомендации
по формированию и финансовому
обеспечению госзаданий
(совместный приказ, новый)

- 1) Министерства – базовые (отраслевые) перечни госуслуг
- 2) ФОИВ - ведомственные перечни госуслуг, порядок формирования и финансового обеспечения госзаданий, утверждение госзаданий, контроль



Организация работы с госзаданием

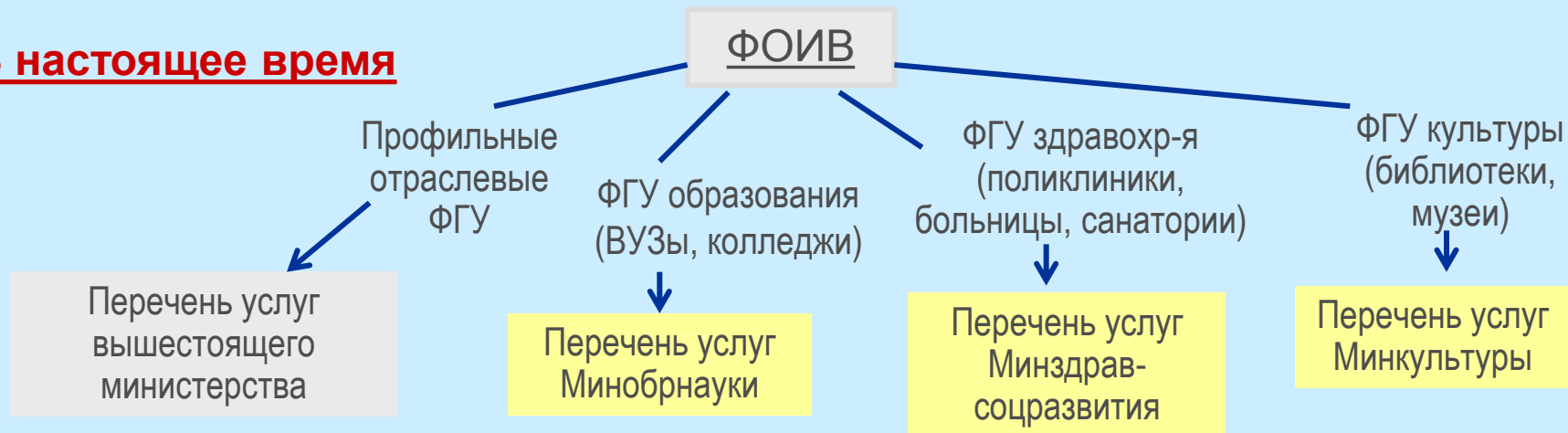
Утверждение (уточнение) базового (отраслевого) перечня госуслуг –
Министерства в сферах ведения

ФОИВ для подведомственных госучреждений:

1. Утверждает (уточняет) ведомственный перечень госуслуг
2. Утверждает (уточняет) порядок определения расчетно-нормативных затрат
3. Утверждает требования к качеству госуслуг
4. Утверждает порядок формирования и финансового обеспечения госзаданий (может включать пункты 2 и 3)
5. Утверждает порядок осуществления контроля за выполнением госзадания (может быть объединен с пунктом 4)
6. Формирует и утверждает госзадания, рассчитывает (в пределах бюджетных ассигнований) субсидии
7. Перечисляет в установленном порядке субсидии (в рамках кассового плана)
8. Осуществляет контроль за исполнением госзаданий (в т.ч. проводит проверку отчетности)

Изменение подходов к формированию перечней государственных услуг

В настоящее время

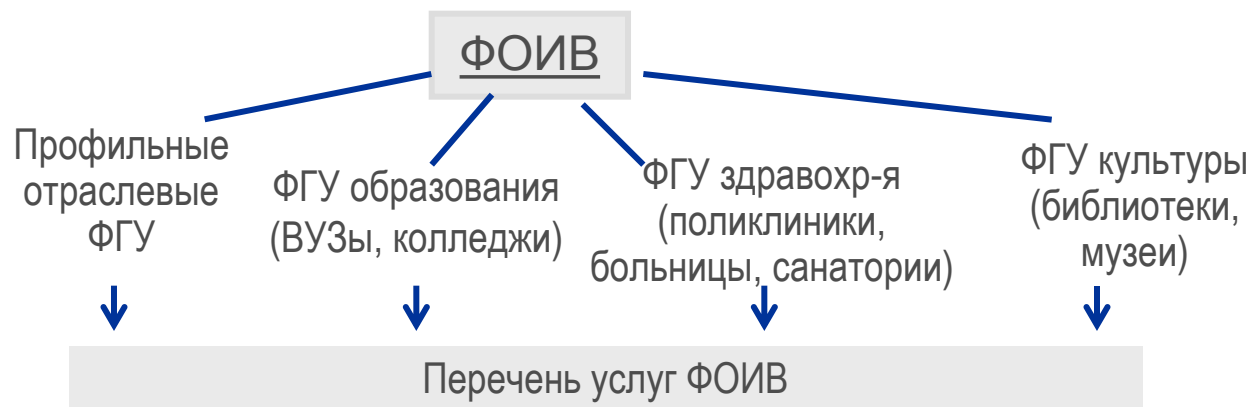


2) Ведомственный перечень ФОИВ

(с правом дополнения и детализации базовых (отраслевых) перечней)

Предлагается

- 1) Базовый (отраслевой) перечень министерства в сфере регулирования



Изменение формата перечня госуслуг

В НАСТОЯЩЕЕ ВРЕМЯ

Перечень утверждает отраслевое министерство для всех учреждений соотв. отрасли по форме:

Наименование услуги	Категории потребителей	Перечень и единицы измерения показателей объема	Основные требования к качеству услуги	Реквизиты НПА, утверждающего адм. регламент
---------------------	------------------------	---	---------------------------------------	---

ПРЕДЛАГАЕТСЯ

Министерство **ОБЯЗАНО** утвердить в **базовом** перечне

Министерство **ВПРАВЕ** (в ряде случаев – **обязано**) утвердить в **базовом** перечне

Наименование услуги	Категории потребителей	Перечень и единицы измерения показателей объема	Основные требования к качеству услуги	Наименование ФГУ (групп ФГУ)
---------------------	------------------------	---	---------------------------------------	------------------------------

ФОИВ **ОБЯЗАН** утвердить в ведомственном перечне (с правом дополнения и детализации)

ФОИВ **ВПРАВЕ** (в ряде случаев – **обязано**) утвердить в ведомственном перечне (с правом дополнения и детализации)



Требования к качеству госуслуги

1) Требования к **ПРОЦЕССУ** (технологии) оказания госуслуги (образовательные стандарты/программы, протоколы лечения, административные регламенты и т.д.)

- если утверждены нормативным правовым актом Правительства РФ или Министерства, указываются в базовом (отраслевом) и ведомственном перечне в обязательном порядке (ссылка. ПРОБЛЕМА – скрытые нефинансируемые мандаты);

- если утверждены нормативным правовым актом ФОИВ (при наличии полномочий), указываются в ведомственном перечне госуслуг в обязательном порядке (ссылка);

- по решению Министерства и (или) ФОИВ в базовом и (или) ведомственном перечне могут указываться дополнительные требования (с приложением к перечню)

2) Требования к **УСЛОВИЯМ** оказания госуслуги (помещениям, оборудованию и т.д.) – аналогично (ПРОБЛЕМА – скрытые нефинансируемые мандаты)

3) Показатели, используемые для **ОЦЕНКИ** результатов оказания услуг (удовлетворенность потребителей, ЕГЭ и т.д.) – указываются по решению Министерства (в базовом перечне) и (или) ФОИВ (в ведомственном перечне) (на основе подпрограмм по оказанию госуслуг)

Форма госзадания

✓ Табличная форма устанавливается Правительством РФ
(может расширяться по решению ФОИВ)

✓ 2 формы задания –

1) задание на оказание услуг, 2) задание на выполнение работ

Раздел госзадания	Что планируется изменить/сохранить
• Выписка из РРО	• Исключается (в соответствии с законом 83-ФЗ)
• Определение потребителей	• Состав информации о потребителях в ГЗ упрощается
• Показатели качества и объема	• Сохраняются, показатели качества делятся на 3 группы, вводятся минимальные требования к их утверждению
• Порядок оказания услуги	• Упрощается (сохраняются ссылки на НПА и требования к информированию потребителей, исключаются детальные требования к имуществу, кадрам)
• Порядок контроля и досрочного прекращения	• Уточняется формат таблиц в госзадании (количество представляемой информации сохраняется)
• Предельные цены (тарифы)	• Уточняется формат таблиц (количество информации сохраняется) – платные услуги в рамках госзадания не предоставляются
• Требования к отчетности об исполнении задания	• Приводится форма отчета, расширенная по сравнению с действующим вариантом

Показатели качества госуслуг, включаемые в госзадание

- 1) Соблюдаются требования к **результату** оказания услуг:
 - указанные в ведомственном перечне госуслуг - обязательно
 - дополнительные для данного ФГУ (вопрос к обсуждению)

- 2) Соблюдаются требования к **процессу и условиям** оказания услуг:
 - указанные в ведомственном перечне госуслуг - обязательно
 - дополнительные для данного ФГУ (вопрос к обсуждению)

- 3) **Перечень показателей** (БЕЗ УСТАНОВЛЕНИЯ ИХ ЗНАЧЕНИЙ), возможны формулировки «сохранение», «рост/снижение»), по которым будут оцениваться результаты оказания госуслуг (деятельность ФГУ):
 - только указанные в ведомственном перечне (установление индивидуальных показателей оценки не допускается)



Расчетно-нормативные затраты

*Методические рекомендации Минфина России
(Приказ 105н в новой редакции)*

Общие принципы сохраняются:

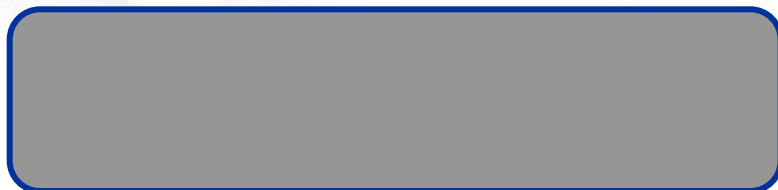
1) Разделение затрат на:

- ✓ оказание услуг (выполнение работ)
- ✓ содержание имущества в «спящем» режиме

2) 3 способа определения нормативов на услугу

3) Возможность дифференциации нормативов

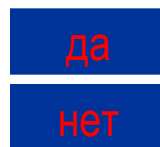
ФОРМУЛА РАСЧЕТА ЗАТРАТ НА ОКАЗАНИЕ ГОСУДАРСТВЕННОЙ УСЛУГИ



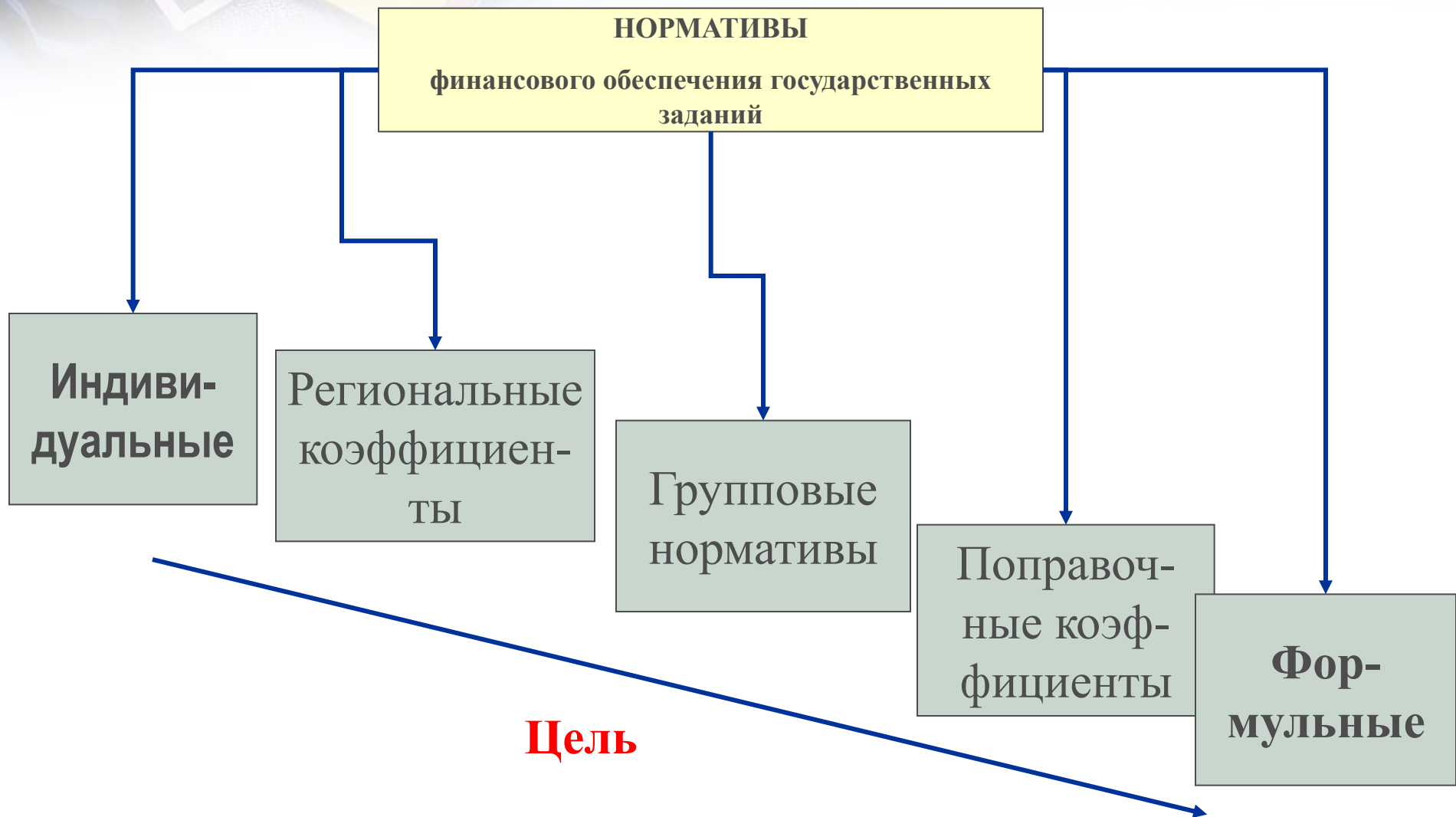
$N_{очр}$ – норматив затрат на оказание единицы государственной услуги ФОИВ (ФБУ) на соответствующий финансовый год;

k_i – количество единиц оказания одной государственной услуги в соответствующем финансовом году.

МЕТОДЫ РАСЧЕТА НОРМАТИВА ЗАТРАТ НА ОКАЗАНИЕ ЕДИНИЦЫ ГОСУДАРСТВЕННОЙ УСЛУГИ



Направления развития нормативов



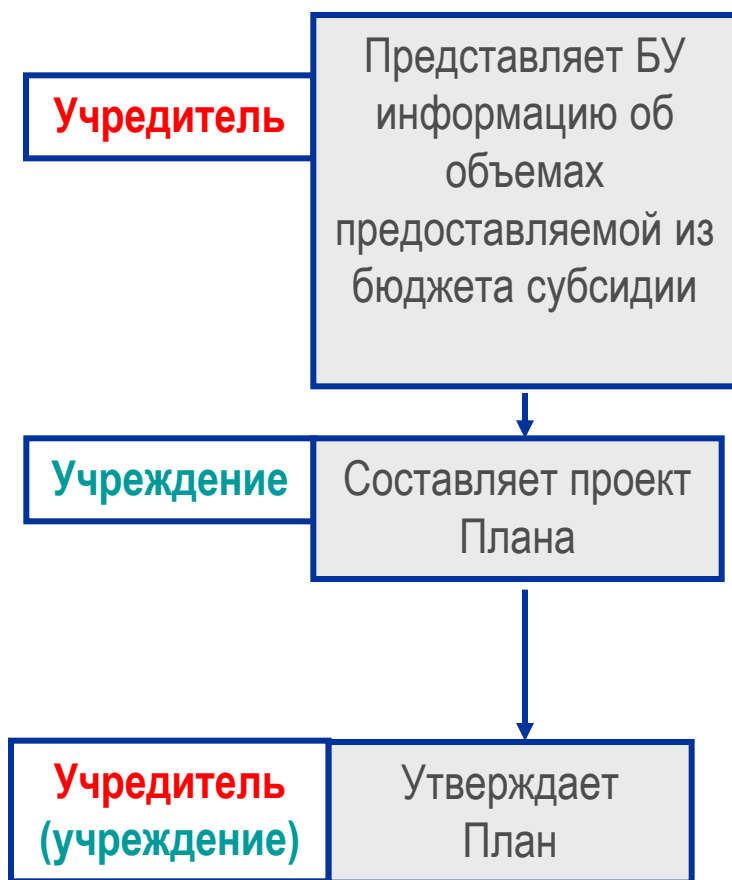
The background features a stack of papers and a pen. The top paper is yellow and has handwritten text in French: "Reçu", "Fraisages", and "Moulines et Coiffes". A white pen is resting on the papers. The overall scene is set against a light blue background with a subtle grid pattern.

План финансово-хозяйственной деятельности

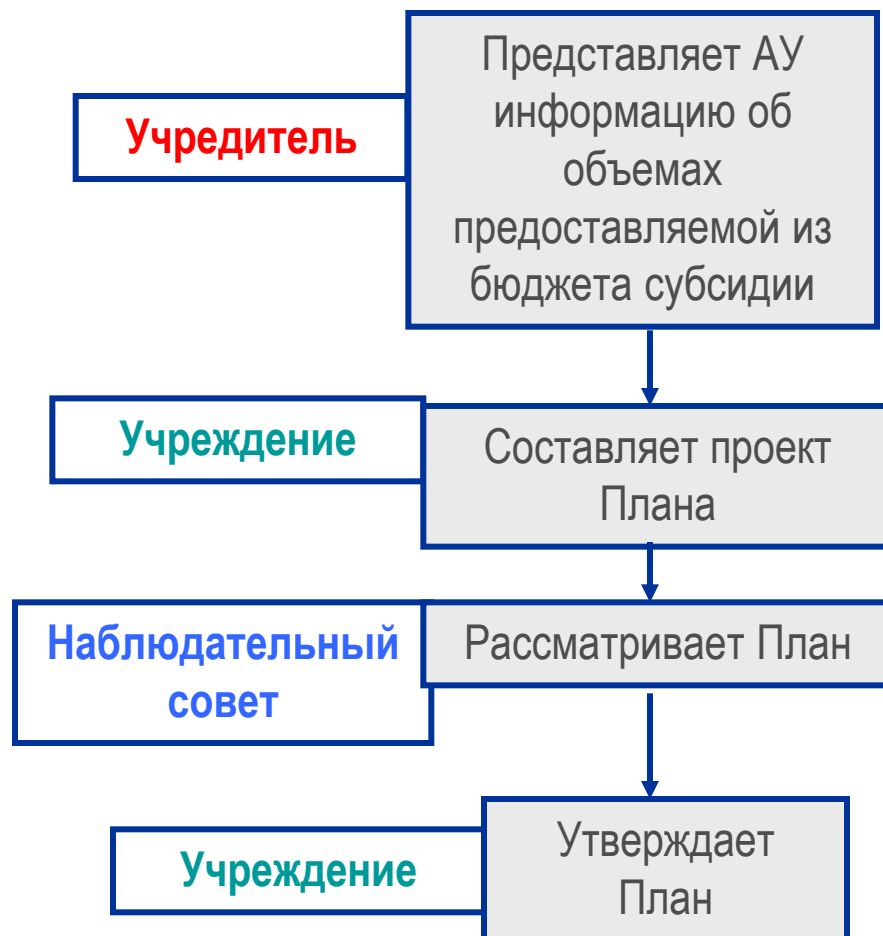
1. Заголовочная часть
2. Содержательная часть
3. Оформляющая часть
4. Приложения к Плану

Распределение полномочий при составлении и утверждении Плана

Для бюджетного учреждения (БУ)



Для автономного учреждения (АУ)





Заголовочная часть

- наименование учреждения – составителя Плана;
- гриф утверждения документа, содержащий наименование должности, подпись (и ее расшифровку) лица, уполномоченного утверждать План, и дату утверждения;
- наименование документа;
- наименование органа, осуществляющего функции и полномочия учредителя;
- дополнительные реквизиты, идентифицирующие учреждение (адрес фактического местонахождения, идентификационный номер налогоплательщика (ИНН) и значение кода причины постановки на учет (КПП) учреждения);
- финансовый год, на который представлены содержащиеся в документе сведения;
- наименование единиц измерения показателей, включаемых в План.



Содержательная часть

(содержательная часть состоит из текстовой и табличной части)

В текстовой части указываются:

- цели деятельности учреждения в соответствии с федеральными законами, иными нормативными (муниципальными) правовыми актами и уставом учреждения;
- виды деятельности учреждения, относящиеся к его основным видам деятельности в соответствии с уставом учреждения;
- перечень услуг (работ), относящихся в соответствии с уставом к основным видам деятельности учреждения, предоставление которых для физических и юридических лиц осуществляется за плату;
- общая балансовая стоимость недвижимого государственного (муниципального) имущества на дату составления Плана в разрезе источников его формирования;
- общая балансовая стоимость движимого государственного (муниципального) имущества на дату составления Плана, в том числе балансовая стоимость особо ценного движимого имущества;
- иная информация по решению органа, осуществляющего функции и полномочия учредителя.

Содержательная часть

В табличной части Плана указываются:

Показатели финансового состояния учреждения

Наименование показателя	сумма, в тыс. руб.
Нефинансовые активы, всего	
из них:	
недвижимое имущество	
особо ценное движимое имущество	
Финансовые активы, всего	
из них:	
дебиторская задолженность	
Обязательства, всего	
из них:	
кредиторская задолженность, всего	
в том числе	
просроченная кредиторская задолженность	

Содержательная часть

Показатели по поступлениям и выплатам учреждения

Наименование показателя	сумма, в тыс. руб.
Остаток средств, всего	
в том числе:	
по лицевым счетам, открытым в территориальном органе Федерального казначейства или финансовом органе субъекта Российской Федерации (муниципального образования)	
по счетам, открытым в кредитных организациях	
Поступления, всего	
из них:	
субсидий на выполнение государственного (муниципального) задания	
целевых субсидий;	
бюджетных инвестиций;	
поступлений от приносящей доход деятельности;	
публичных обязательств перед физическим лицом, подлежащих исполнению в денежной форме, полномочия по исполнению которых от имени органа исполнительной власти (органа местного самоуправления) передаются в установленном порядке учреждению	

Содержательная часть

Показатели по поступлениям и выплатам учреждения

Наименование показателя	сумма, в тыс. руб.
Выплаты, всего	
из них на:	
оплату труда и начисления на оплату труда;	
услуги связи	
транспортные услуги	
коммунальные услуги	
арендную плату за пользование имуществом	
услуги по содержанию имущества	
прочие услуги	
приобретение основных средств	
приобретение нематериальных активов;	
приобретение материальных запасов	
приобретение ценных бумаг	
прочие выплаты	
Остаток средств	



Составление Плана

1. На этапе формирования проекта бюджета на очередной финансовый год составляется **проект Плана**, на основании представленной учредителем информации о планируемых объемах:
 - субсидий на выполнение государственного (муниципального) задания;
 - целевых субсидий;
 - бюджетных инвестиций;
 - публичных обязательств перед физическим лицом, подлежащих исполнению в денежной форме, полномочия по исполнению которых от имени органа исполнительной власти (органа местного самоуправления) передаются в установленном порядке учреждению
2. После утверждения закона (решения) о бюджете проект Плана **уточняется**



Нормативы затрат

Выплаты, связанные с выполнением государственного (муниципального) задания, формируются в соответствии с нормативами затрат, установленными для:

- федеральных бюджетных учреждений – Министерством финансов Российской Федерации;
- федеральных автономных учреждений – Министерством экономического развития Российской Федерации;
- учреждений субъекта Российской Федерации (муниципальных учреждений) – в соответствии с предусмотренным пунктом 4 статьи 69.2 Бюджетного кодекса Российской Федерации порядком высшего исполнительного органа государственной власти субъекта Российской Федерации (местной администрации).



Нормативы затрат

Выплаты, источником финансового обеспечения которых являются **целевые субсидии** осуществляются в соответствии с нормативным (муниципальным) правовым актом, устанавливающим порядок предоставления целевой субсидии из соответствующего бюджета.

Выплаты, источником которых являются **поступления от оказания учреждением услуг (выполнения работ), на платной основе**, рассчитываются исходя из стоимости услуг (работ) на основании экономически обоснованных затрат материальных и трудовых ресурсов